

**Обязательные  
требования  
к отчету о восхождении  
в рамках чемпионата**

**Обязательные требования к отчёту о восхождении  
в рамках чемпионата в том числе с «очным» судейством  
(для первых прохождений маршрутов 5Б, 6А, 6Б  
и всех маршрутов 6Б кат. сл.)**

При оформлении отчета о восхождении следует строго придерживаться порядка расположения материала внутри отчета.

Если у Вас нет материала для оформления соответствующего листа, то его следует оставить пустым.

Печать текста в отчете выполнять через 1,5 интервала.

Фотографии изготавливаются на тонкой бумаге.

**Титульный лист. (Лицевая сторона)**

На титульном листе указать:

- в рамках какого чемпионата (мероприятия) совершалось восхождение;
- наименование вершины и ее высота;
- название маршрута;
- является ли восхождение первовосхождением (первопрохождением, 2-е или 3-е и т.п.);
- наименований команды, совершившей восхождений;
- руководителя и тренера команды;
- год восхождения.

**Титульный лист. (Оборотная сторона)**

На оборотной стороне титульного листа должны быть указаны адреса и телефоны организации, руководителя и тренера команды. Должен быть подчеркнут адрес, по которому следует сообщить все вопросы, связанные с отчетом.

Указать, как определялись высоты, отмеченные в отчете (по карте, инструментально, по альтиметру, визуально и т.п.).

**Лист 1. (Лицевая сторона)**

Текст паспорта восхождения (приложение 1). На твердой бумаге.

### **Лист 1. (Оборотная сторона)**

Общее фото вершины. На фото белым на темном фоне, черным на светлом, должен быть:

- нанесен пройденный командой маршрут;
- ночевки и их высоты;
- указаны все вершины и их высоты;
- высоты начала и конца маршрута;
- нанесены и обозначены ближайшие справа и слева известные команде маршруты.

Под фото надпись с расшифровкой обозначений маршрутов. Указать дату и время съемки.

### **Лист 2. (Лицевая сторона)**

Фото профиля стены справа. На фото должен быть:

- нанесен маршрут команды (только видимая часть);
- ночевки и их высоты;
- номера участков маршрута;

Под фото надпись: Профиль стены справа. Указать дату и время съемки.

### **Лист 2. (Оборотная сторона)**

Фото профиля стены слева. Оформление такое же, как и на лицевой стороне.

### **Лист 3. (Лицевая сторона)**

Рисованный профиль маршрута. На рисунке указываются номера участков, ночевки и их высоты, даты ночевок. Рисунок выполняется в масштабе, который необходимо указать.

Для протяженных маршрутов допускается лист с одним разворотом.

### **Лист 3. (Оборотная сторона)**

Приводится карта-схема района восхождения. Схема должна быть выполнена в масштабе М 1:50000 или М 1:100000. Масштаб указать. Ориентация карты общепринятая. На схеме нанести все известные команде названия и высоты, пути подхода и спуска, базовый лагерь наблюдателей.

#### **Лист 4. (Лицевая сторона)**

Фотопанорама района. На фото должны быть нанесены все известные команде вершины, перевалы и их высоты. На панораме справа и слева от объекта восхождения должны быть видны несколько вершин того же гребня.

Под фото надпись: фотопанорама района. Указать дату и время съемки.

#### **Лист 4. (Оборотная сторона)**

Предназначен *(при необходимости)* для дополнительных материалов (дополнительная фотопанорама, более подробная карта-схема района, орографическое описание и т.п.).

#### **Лист 5. (Лицевая сторона)**

Заголовок: Краткий обзор района восхождения.

Для первовосхождений: в обзоре указывается расположение объекта и его особенности, посещаемость. Приводится описание подъезда (подхода), начиная с общеизвестных пунктов (город, а/лагерь и т.п.). Отмечается возможность подхода к объекту от других исходных пунктов. Указать расстояние и время подходов (подъездов). Если это не первовосхождение, необходима ссылка на известные материалы, отчеты и пр.

#### **Лист 6. (Лицевая сторона)**

Заголовок: Подготовка к восхождению.

В этом разделе кратко сообщается о предварительном знакомстве с объектом восхождения, разведке, фотографировании объекта. Основные исходные данные для выбора маршрута. Меры безопасности, их обеспечение.

#### **Лист 6. (Оборотная сторона)**

Заголовок: График восхождения.

Приводится график восхождения по дням. По горизонтальной оси – дни восхождения, по вертикальной – высоты маршрута.

Должны быть указаны:

- даты, высоты, условия ночевок (метеоусловия);
- время достижения вершины.

## **Лист 7. (Лицевая и обратная сторона)**

Заголовок: Тактические действия команды.

Приводится краткое описание тактических действий команды во время восхождения:

- предварительная обработка участков (если была);
- отклонения от тактического плана, причины отклонения;
- действия команды в условиях непогоды, меры безопасности;
- как осуществлялась связь с базой (с наблюдателями).

## **Лист 8. (Только лицевая сторона)**

Схема маршрута в символах UIAA. Схема выполняется в масштабе М 1:2000. Если маршрут не умещается на одном листе, то оформляется следующий 8а и т.п.

Схема маршрута разбивается горизонтальными линиями по участкам. Линия маршрута в центре листа. Справа от маршрута по краю листа указываются трудность участка в символах, длина участка в метрах, крутизна в градусах. Слева от маршрута на краю листа указывается количество использованных скальных крючьев, закладных элементов, шлямбурных и ледовых крючьев. Если использовались ИТО, то количество крючьев указывается дробью. В числителе общее количество крючьев, в знаменателе - для ИТО.

На последнем участке, пройденном за день, указывается количество ходовых часов. В конце схемы маршрута указать суммарное количество ходовых часов и использованных крючьев.

На схеме должны быть указаны участки, которые иллюстрированы фотографиями и номера этих фотографий.

## **Лист 9-11. (Только лицевые стороны)**

Заголовок: Описание маршрута по участкам.

Краткое описание движения по участкам. Отразить те особенности, которые нельзя показать на схеме в символах. Действия ведущего и связок, организация страховки, обеспечение безопасности, особенности и дополнительные характеристики рельефа.

В описании можно не указывать участки, движение по которым не представляет трудностей ни в техническом, ни в тактическом планах.

## **Лист 12. (Лицевая сторона)**

Техническая фотография маршрута, обеспечивающая видимость основного рельефа маршрута. На фото должна быть нанесена линия маршрута (только видимая часть). Указаны номера участков, места и высоты ночевок.

При необходимости можно дать несколько отдельных технических фотографий. Допускается лист с разворотом.

Если по условиям структуры стены «крыша» или вершинный гребень не попали на фото, **при возможности** дать отдельно, в том же масштабе на обороте, то же для траверсов.

Указать дату и время съемки.

## **Лист 13. Фотоиллюстрация отчёта.**

Фотографии (не более 8 шт.) (размер не менее 13×18) отдельных участков маршрута или их фрагментов, ночевки и т.п. должны быть наклеены на отдельные листы. Обязательно – фото группы на вершине у контрольного тура.

Все участки VI категории должны быть по возможности отражены в отчёте фотографиями.

Под каждой фотографией должен быть указан номер участка, который она отражает. Указать дату и время съемки.

### **Дополнение (подшивается в конце отчёта) и содержит:**

- маршрутный лист или его копию;
- записки с контрольных туров и с вершины или их копии;
- другие материалы в соответствии с требованиями Положения (Регламента) Чемпионата.

## **Требования к отчёту о восхождении по классифицированным маршрутам 5Б и 6А кат. сложности:**

1. Лист 1 (Лицевая сторона) – паспорт восхождения;
2. Лист 1 (Оборотная сторона) – общее фото вершины;
3. Лист 12 (Лицевая сторона) – техническое фото маршрута;
4. Лист 13 (Фотоиллюстрация) – не более 8 шт. (размер не менее 13×18), обязательно фото группы на вершине у контрольного тура.
5. Дополнение:
  - маршрутный лист или его копию;
  - записки с контрольных туров и с вершины или их копии;
  - другие материалы в соответствии с требованиями Положения (Регламента) Чемпионата.

Чемпионат Украины по альпинизму  
20\_\_ год  
\_\_\_\_\_ класс

## ОТЧЕТ

о прохождении (первопрохождении) маршрута на вершину

\_\_\_\_\_ м.

по \_\_\_\_\_

(предлагается \_\_\_\_\_ к/тр.)

команды \_\_\_\_\_ областной ФАиС

с \_\_\_\_ по \_\_\_\_\_ 20\_\_ года

Капитан команды:

\_\_\_\_\_ Ф.И.О.

Тренер команды:

\_\_\_\_\_ Ф.И.О.

**Адреса:**

**Тренер**

Ф.И.О.

\_\_\_\_\_ (адрес) \_\_\_\_\_

т. дом. \_\_\_\_\_

т. раб. \_\_\_\_\_

**Руководитель**

Ф.И.О.

\_\_\_\_\_ (адрес) \_\_\_\_\_

т. дом. \_\_\_\_\_

т. раб. \_\_\_\_\_

Пример:

**Определение высот определялось с помощью альтиметра;**

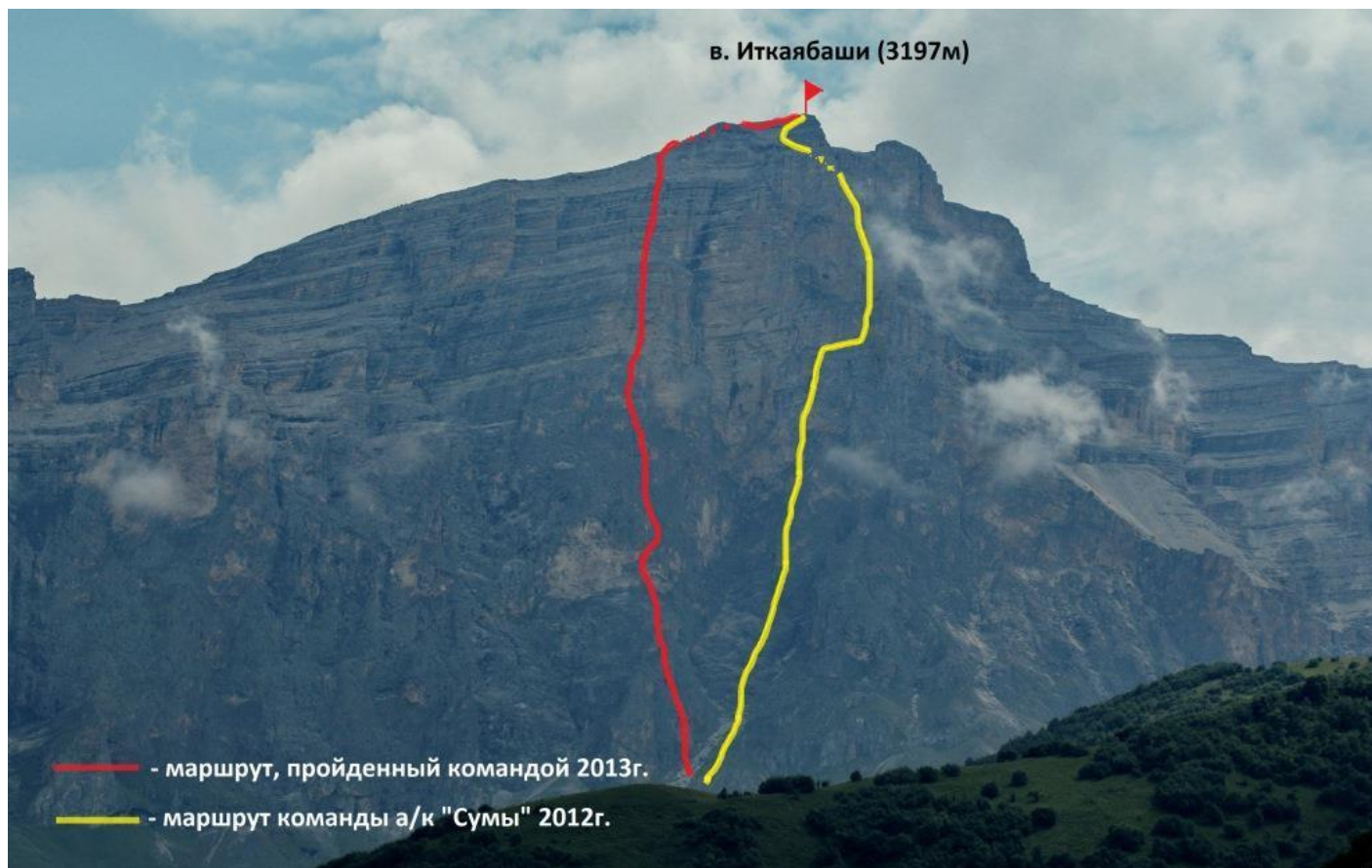
**Крутизна определялась визуально и в программе Autocad.**



**ПАСПОРТ ВОСХОЖДЕНИЯ**

- 1. Класс восхождения** - скальный.
- 2. Район восхождения** - Кавказ, Скалистый хребет, район с.Безенги.
- 3. Вершина** - Иткаябаши (3197 м) по левой части центра Западной стены.
- 4. Предлагается** - 6А к. тр., первопрохождение.
- 5. Перепад высот маршрута** - 697 м.  
**стенной части** - 520 м.
- Протяжённость маршрута** - 1245 м (в том числе 85 м – траверсы по полкам)  
**стенной части** - 645 м (в том числе 85 м – траверсы по полкам )
- Протяженность участков:** **6-й к. тр.** - 175 м (из них И.Т.О.-115 м)  
**5-й к. тр.** - 275 м
- Средняя крутизна маршрута** - 64°,  
**Средняя крутизна стенной части маршрута:** - 76°.
- 6. Забито крючьев:**
- Скальных - 82,  
Шлямбурных - 2,  
Закладных элементов - 104.
- 7. Ходовых часов команды** - 26 часов, 3 дня.
- 8. Ночевки:** - 2 ночевки на стене – лежащие.
- 9. Руководитель:** Рошко Владимир Иванович - МСМК  
**Участники:** Шимко Николай Николаевич - КМС  
Мирончак Михаил Вадимович - I сп.р.
- 10. Тренер:** Митюхин Федор Петрович - МС, ЗТУ.
- 11. Выход на маршрут:** 3 августа 2013 года в 9.00  
**вершина** 5 августа 2013 года в 15.00  
**возвращение в БЛ** 5 августа 2013 года в 17.30.

## ОБЩЕЕ ФОТО ВЕРШИНЫ



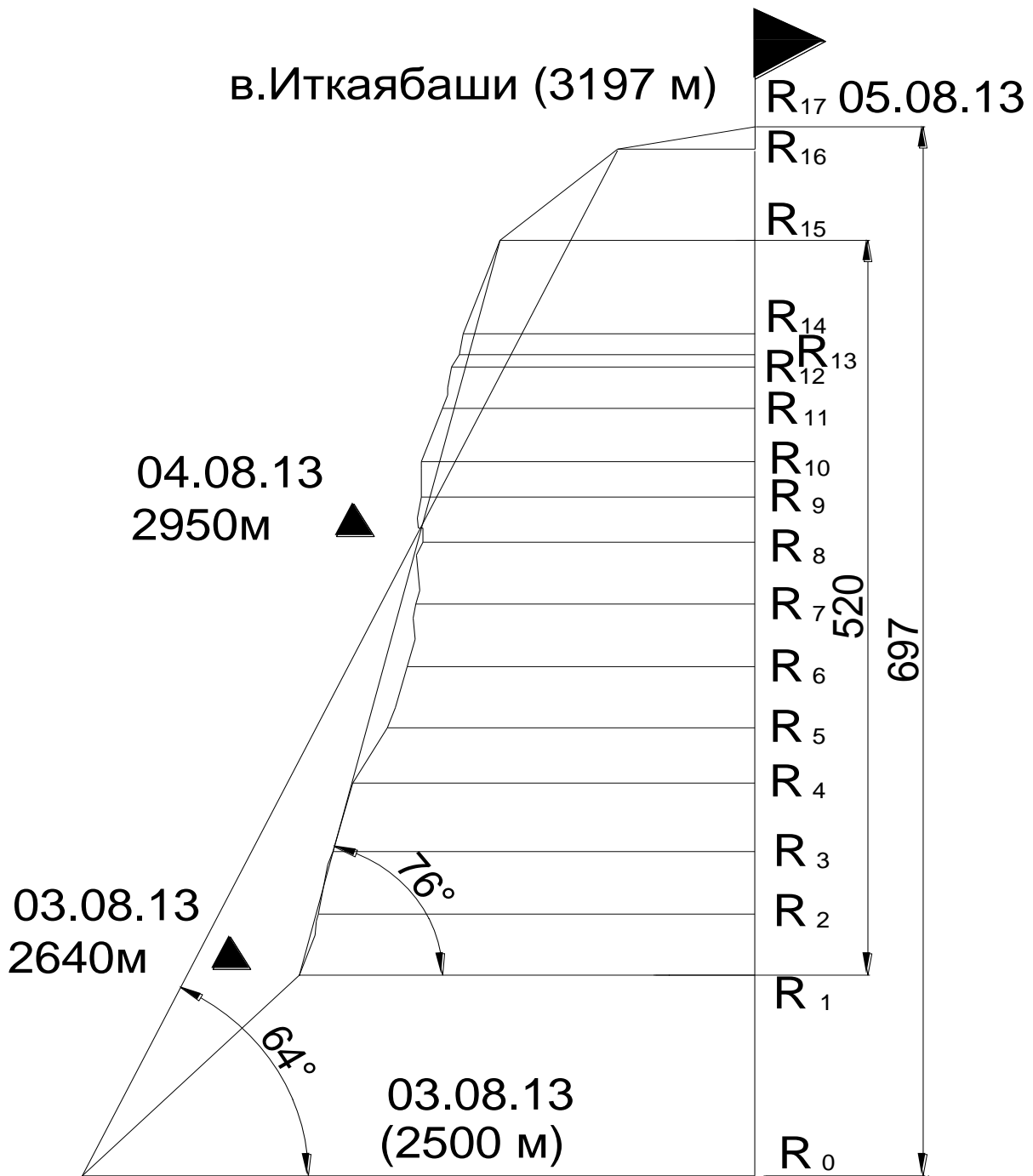
## ПРОФИЛЬ СТЕНЫ СПРАВА



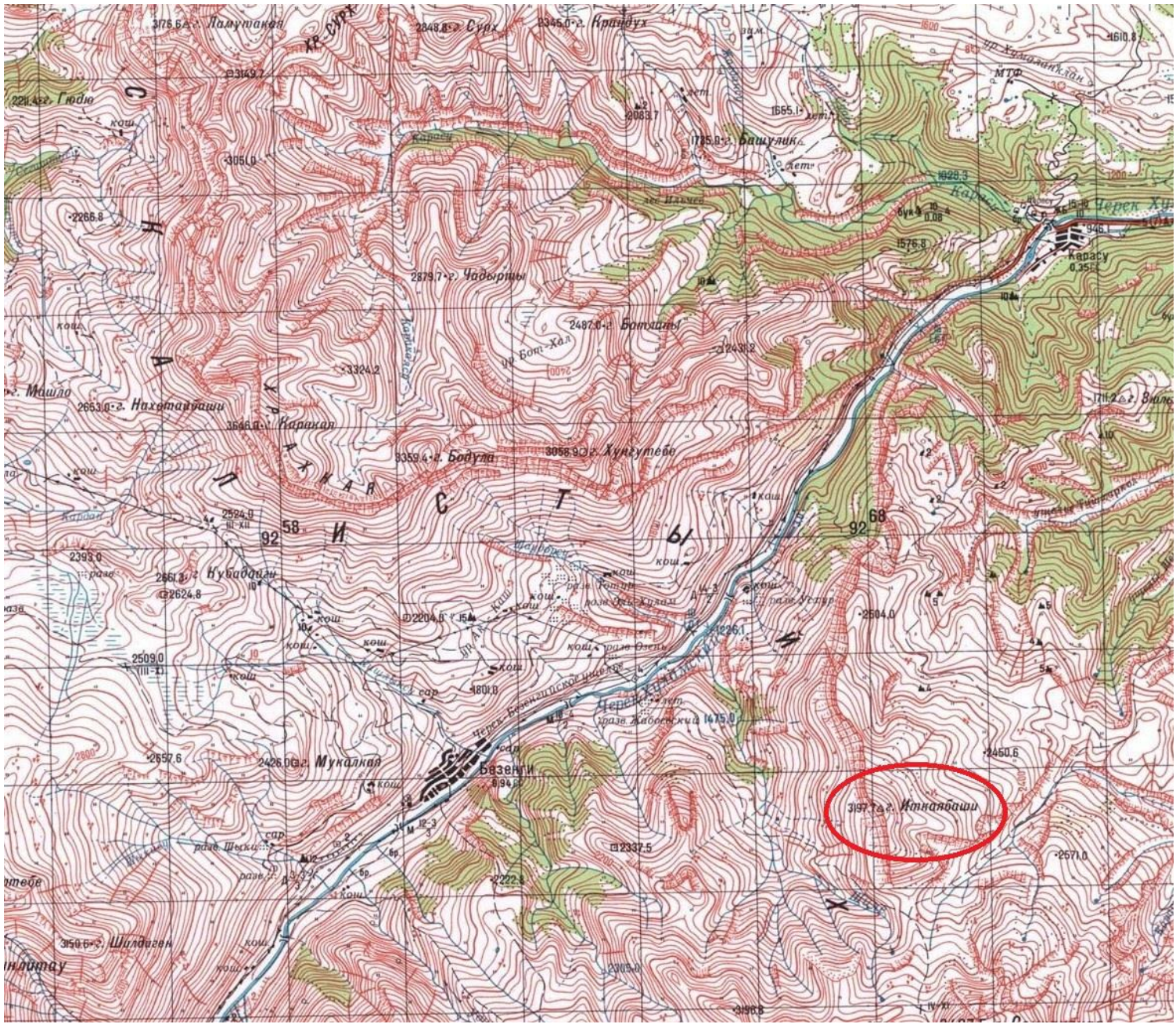
## **ПРОФИЛЬ СТЕНЫ СЛЕВА**

Снять профиль стены слева не было возможности.

РИСОВАННЫЙ ПРОФИЛЬ МАРШРУТА



# ТОПОГРАФИЧЕСКАЯ КАРТА РАЙОНА



# ФОТОПАНОРАМА РАЙОНА



## **КРАТКИЙ ОБЗОР РАЙОНА ВОСХОЖДЕНИЯ**

Скалистый хребет - передовой хребет северного склона Большого Кавказа, в западной и центральной его части. Тянется от реки Белой (бассейн Кубани) на 375 км почти до Терека. Высота на Западе 1200—1700 м, на Востоке до 3000 м, наибольшая высота 3646 м (г. Кара – Кая, между реками Чегем и Черек). Скалистый хребет представляет собой куэсту (с крутым обрывистым южным и пологим северными склонами), рассеченную многочисленными узкими долинами бассейна рек Кубани, Терека и других на наклоненные к С.-С.-В. плато. Развит карст. (Текст из Большой Советской Энциклопедии).

Альпинистское освоение Скалистого хребта началось сравнительно недавно. В 1979 году здесь провели Чемпионат Союза. Все маршруты были проложены на вершины Ак-Кая и Кара-Кая.

Иткайбаши (3197 м) – вершина Скалистого хребта. Массив имеет северную и западную экспозицию. Наиболее протяженные западные стены. Несмотря на достаточно большой перепад (до 800 м) и крутизну стены, до 2012 года на ней не было ни одного маршрута.

Стены крутые, с многочисленными нависаниями, имеют «ступенчатое» строение». Скалы очень разрушены. Верхние бастионы напоминают слоеный пирог.

Следует помнить, что стена имеет северную и западную экспозицию, поэтому зимой достаточно холодно, но безопасно. Летом воды на стене нет. Если прохождение потребует несколько дней – то придется тащить с собой приличный запас воды.

Спускаться с вершины необходимо вдоль гребня на юг, а затем вниз по ущелью. Летом не представляет никакой сложности, но зимой может быть лавинноопасным.



## ТЕХНИЧЕСКОЕ ФОТО МАРШРУТА



## ПОДГОТОВКА К ВОСХОЖДЕНИЮ

В состав команды Сумской областной ФАиС вошли:

1. Рошко В. И. - МСМК - капитан команды.
2. Шимко Н.Н. - КМС
3. Мирончак М.В. - I сп.р.

Все участники имели хорошую техническую и физическую подготовку, а также схоженность на маршрутах до 6А к.тр. включительно. Объект восхождения – в. Иткайбаши - был определён задолго до начала выезда. Еще зимой 2012 года командой а/к «Сумы» было совершено первопрохождение по центру Западной стены. Во время восхождения команда обратила внимание на левую часть стены, были сделаны фотографии. Окончательно с ниткой будущего маршрута определились уже непосредственно перед восхождением.

Материальное обеспечение команды:

1. Команда имела достаточный арсенал скального снаряжения.
2. Продукты питания - около 400г на 1-го человека в день.
3. Вода – 30 литров.
4. Аптечка, укомплектованная врачом.
5. Для обеспечения связи были взяты рации «MOTOROLA talkabout» 2 шт. для связи между участниками восхождения на стене, и еще 1 находилась внизу у наблюдающего.

Во время восхождения под стеной находился наблюдающий команды – Венславовский Александр Николаевич – начспас, КМС.

## ТАКТИЧЕСКИЕ ДЕЙСТВИЯ КОМАНДЫ.

**2 августа 2013 г.** Заброска команды под массив Иткаябаши. Установлен лагерь, под стену заброшены необходимые грузы (снаряжение, 30 л воды), определились с ниткой маршрута. Просмотрев внимательно предполагаемый маршрут, было решено не проводить предварительную обработку, а сразу уходить в отрыв.

**3 марта 2013г.** В 9.00 команда начала работу на маршруте. Первым работает Шимко Н. Начало маршрута – «бараньи лбы». Сухие скалы позволяют двигаться достаточно быстро. К 18.00 прошли 200 м до большой полки и повесили еще 4 веревки выше. Ночевка в правой части большой полки в мульде под желтой стеной (безопасное место). **С 14.00 очень плотный туман, который конденсируется на скалах. Иногда моросит дождь.**

**4.08.13.** С 7.00 движение по обработанным веревкам. С 9.00 работа выше. Первым работает Мирончак М. К 15.00 прошли 3 сложные веревки до полки, на которой можно ночевать. Успели обработать еще 35 м сложных скал через карниз с ИТО до А3. Погода целый день хорошая, но **к вечеру пошел дождь. Ночью – штормовое предупреждение.**

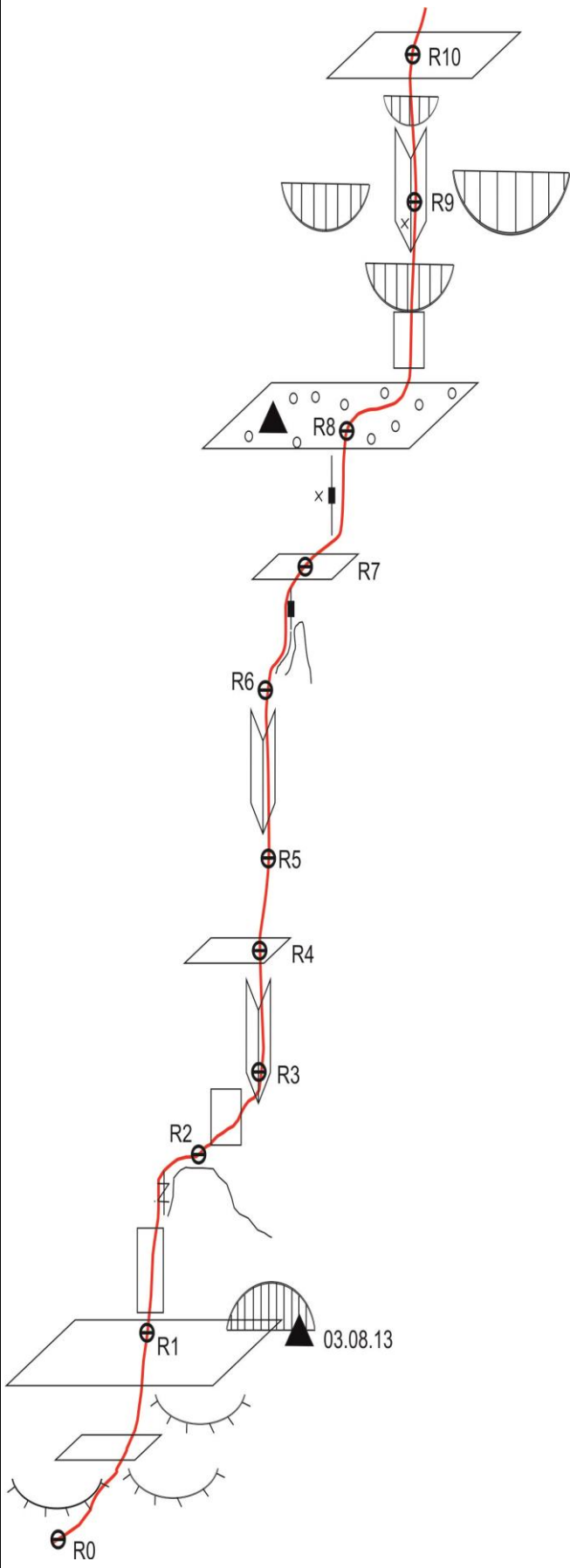
**5.08.13.** С 8.00 работа выше обработанной веревки. Первым работает Рошко В. Движение по «блочным» скалам. Пройдя 100 м крутых скал, вышли на большую осыпную полку. Дальше движение вверх через крутые скальные ступени, прерывающиеся полками. В 15.00 вся команда на вершине Иткаябаши.

Спуск с вершины не представляет никаких технических сложностей. На юг, в сторону перевала под в. Соухаузкая и дальше по ущелью вниз.

Травм и заболеваний у участников на маршруте не было.

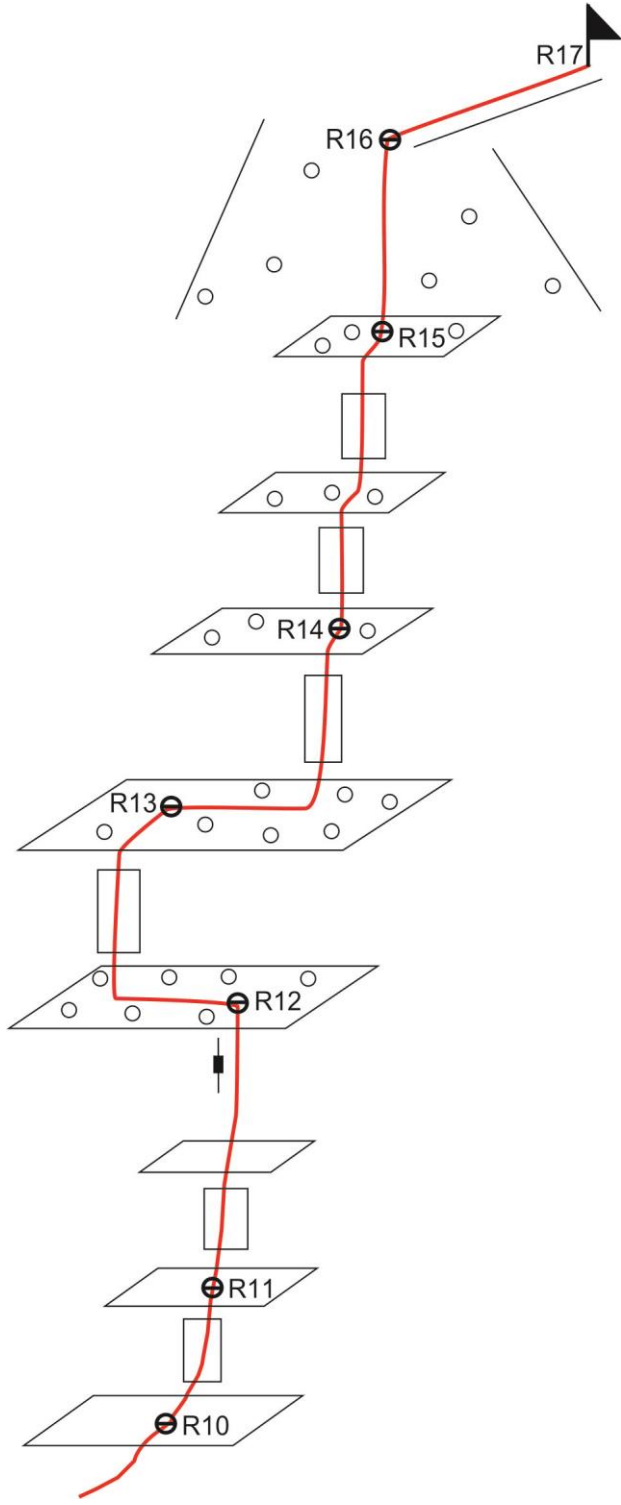
## СХЕМА В СИМВОЛАХ UIAA

Крючья				№ Уч-ка	Дли-на м	Кат. трудн	Кру-ти-зна, в°
Ск.	Шл.	Зак л.	Скай хук.				
6	-	5	-	9-10	20 5	VI A1- A2 V+	90 90
12	1	9	-	8-9	10 3 7 15	VI+ VI+ A3 VI+ A3 VI A2	90 18 0 90 80
10	1	8	-	7-8	10 25 10	V VI A2 IV	75 95 65
8	-	6	-	6-7	20 15 10	V VI A2 IV	75 95 80
4	-	5	-	5-6	15 30	V VI	70 75
3	-	2	-	4-5	45	III- IV	60
4	-	3	-	3-4	50	V	75
4	-	7	-	2-3	35 10	VI IV	80 70
5	-	6	-	1-2	30 10	V+ VI	70 85
10	-	26	-	0-1	20 0	III	45°



## Схема маршрута в символах UIAA (лист 2)

Крючья				№ Уч-ка	Дли на м	Кат. труд н	Крут и-зна, в °
Ск.	Шл.	Зак л.	Скай .				
-	-	-	-	16-17	300	б/к	
-	-	-	-	15-16	100	б/к	40
4	-	8	-	14-15	70	V A1	70
4	-	3	-	13-14	30 15 5	б/к V+A1 б/к	80
-	-	-	5	12-13	30 10 20	б/к IV б/к	60
3	-	5	-	11-12	10 5 15 15	IV VIA1 V+ б/к	70 90 80
5	-	6	-	10-11	40	V+A1	70



## ОПИСАНИЕ МАРШРУТА ПО УЧАСТКАМ

- R0-R1.** Начало маршрута в нижней части кулуара, в 70 метрах правее большого камина. Как и предполагалось при восхождении зимой 2012 года кулуар летом иногда «простреливается» камнями. Первые 50 м двигаться по бараньим лбам забирая вправо. Далее движение строго вверх под рыжую стену. В правой части полки удобное и безопасное место для ночевки в нише.  
**200 м, III, 45<sup>0</sup> (средняя крутизна всего участка).**
- R1-R2.** С полки двигаться вверх 30 м по разрушенной породе в направлении левой щели большого откола. Далее 10 м силовое лазание по щели на верх откола. Затем траверс вправо 5м. Станция.  
**30 м, V+, 70<sup>0</sup>;**  
**10 м, VI, 85<sup>0</sup>;**  
**5 м, V, 75<sup>0</sup>.**
- R2-R3.** Траверс вправо по ненадежному рельефу в направлении внутреннего угла. Далее вверх, перейти в правый внутренний угол. Станция на небольшой полке в основании внутреннего угла.  
**35 м, VI, 80<sup>0</sup>;**  
**10 м, IV, 70<sup>0</sup>.**
- R3-R4.** Двигаться вверх по внутреннему углу до полки. Станция.  
**50 м, V, 75<sup>0</sup>.**
- R4-R5.** От станции вверх по несложным скалам под рыжую стену.  
**45 м, III – IV, 60<sup>0</sup>.**
- R5-R6.** По внутреннему углу вверх.  
**15 м, V, 70<sup>0</sup>;**  
**30 м, VI, 75<sup>0</sup>.**
- R6-R7.** От станции сначала вправо, затем вверх по разрушенным крутым скалам под «перо». Далее слева от «пера» по крутой стенке вверх под нависающую стену со щелью. ИТО по щели (или б в) 15 м и небольшой подлаз к полочке. Станция полувисячая.  
**20 м, V, 75<sup>0</sup>;**  
**15 м, VI, 95<sup>0</sup>, A2.**  
**10 м, IV, 80<sup>0</sup>.**
- R7-R8.** По стене и системе мелких трещин двигаться к хорошо заметной щели. Через 20 метров забит спит (оставлена втулка). Щель нависает. На ИТО до небольшого выполаживания. И дальше лазанием выйти на большую полку под белой стеной. Можно ночевать.  
**10 м, V, 75<sup>0</sup>;**  
**25 м, VI, 95<sup>0</sup>, A2.**  
**10 м, IV, 65<sup>0</sup>.**
- R8-R9.** По полке 10 м пройти вправо под внутренний угол с огромным карнизом. С полки сложный подлаз под тонкую щель. Далее ИТО под карниз. После карниза рельеф богаче – ИТО + подлазы (6 а). В 20 метрах от полки забит спит (оставлена втулка). Через 15 м станция во внутреннем углу (огромный карниз справа).  
**10 м, VI+, 90<sup>0</sup>;**  
**10 м, VI+, 90<sup>0</sup> - 180<sup>0</sup>, A3;**  
**15 м, VI, 80<sup>0</sup>, A2.**

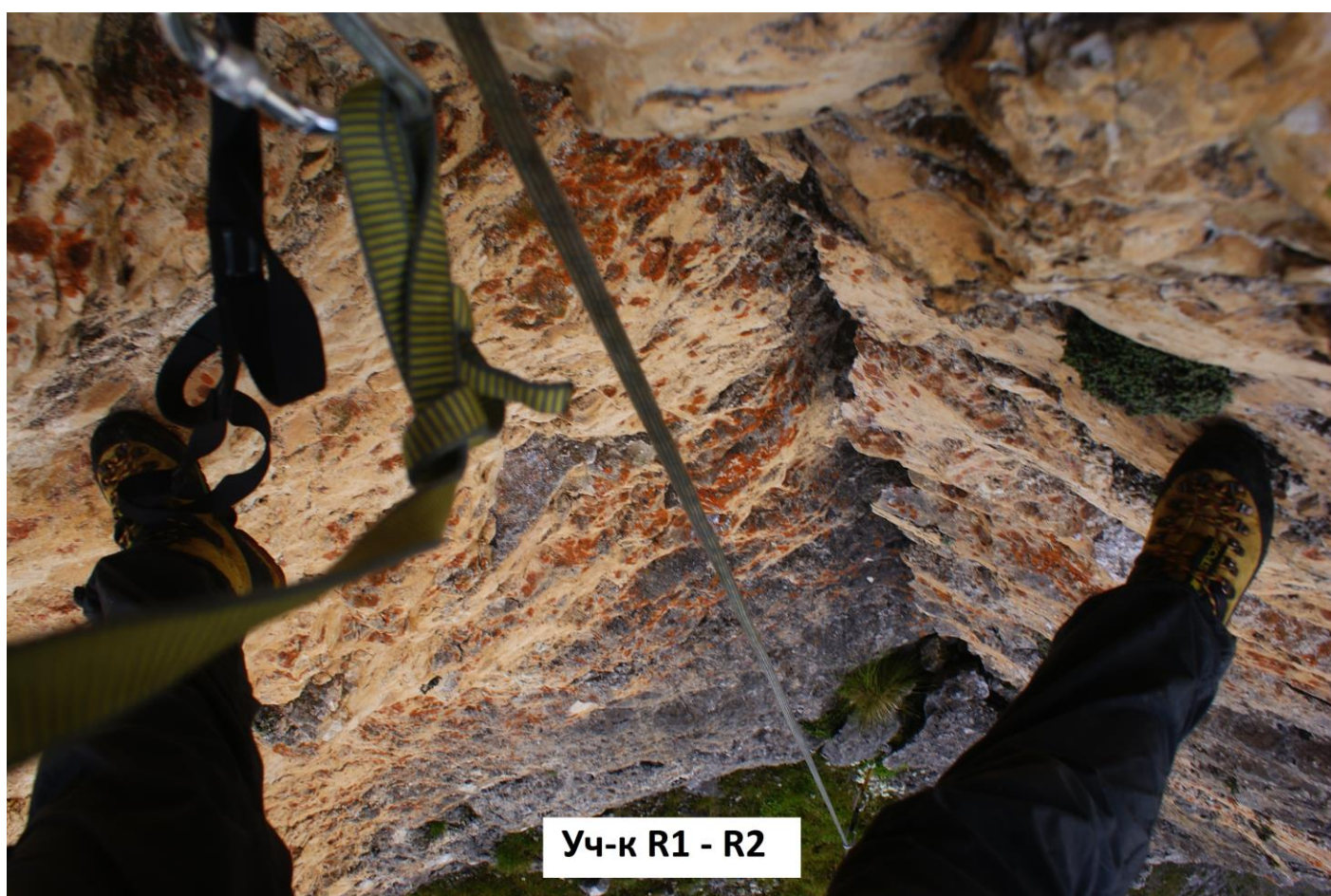
- R9-R10.** Вверх по разрушенному внутреннему углу с широкой щелью в верхней части. Лазанием через нависание выйти на полку. Станция  
20 м, VI, 90<sup>0</sup>, A1 – A2;  
5 м, V+, 90<sup>0</sup>.
- R10-R11.** От станции вверх по крутым «блочным» скалам лазанием, местами на ИТО  
A1.  
40 м, V+, 70<sup>0</sup>, A1.
- R11-R12.** Вверх под разрушенную щель. По щели ИТО. Далее снова лазанием через 30 м  
выйти на большую осыпную полку. Очень много живых камней!!!  
10 м, IV, 70<sup>0</sup>;  
5 м, VI, 90<sup>0</sup>, A1;  
15 м, V+, 80<sup>0</sup>;  
15 м, б\к
- R12-R13.** По полке влево пешком 30м. Найти наиболее простой выход через скальную  
стенку. Преодолеть скальную стенку и выйти на осыпную полку. По ней 20 м  
к следующей скальной ступени.  
30 м, б\к  
10 м, IV, 60<sup>0</sup>.  
20 м, б\к
- R13-R14.** По полке вправо 30м. Затем вверх лазанием 10 м и 5м на ИТО выйти на  
следующую полку.  
30 м, б\к  
15 м, V+, 80<sup>0</sup>, A1.  
5 м, б\к
- R14-R15.** Вверх через 2 скальные ступени, чередующимися небольшими осыпными  
полочками лазанием, местами несложное ИТО. Выйти на крышу – огромный  
осыпной склон (очень много живых камней!!!). Станция на разрушенном камне  
в 15 метрах от выхода на полку.  
70 м, V, 70<sup>0</sup>, местами A1.
- R15-R16.** Пешком выйти на гребень.  
100 м, б\к, 40<sup>0</sup>;
- R16-R17.** На гребне свенуть вправо и через 300м выйти на вершину!!!  
300 м, б\к.

# ФОТОИЛЛЮСТРАЦИЯ ОТЧЁТА



Средняя часть м-та





Уч-к R1 - R2



**Уч-к R5 - R6**



**На станции R6**



**Уч-к R6 - R7**



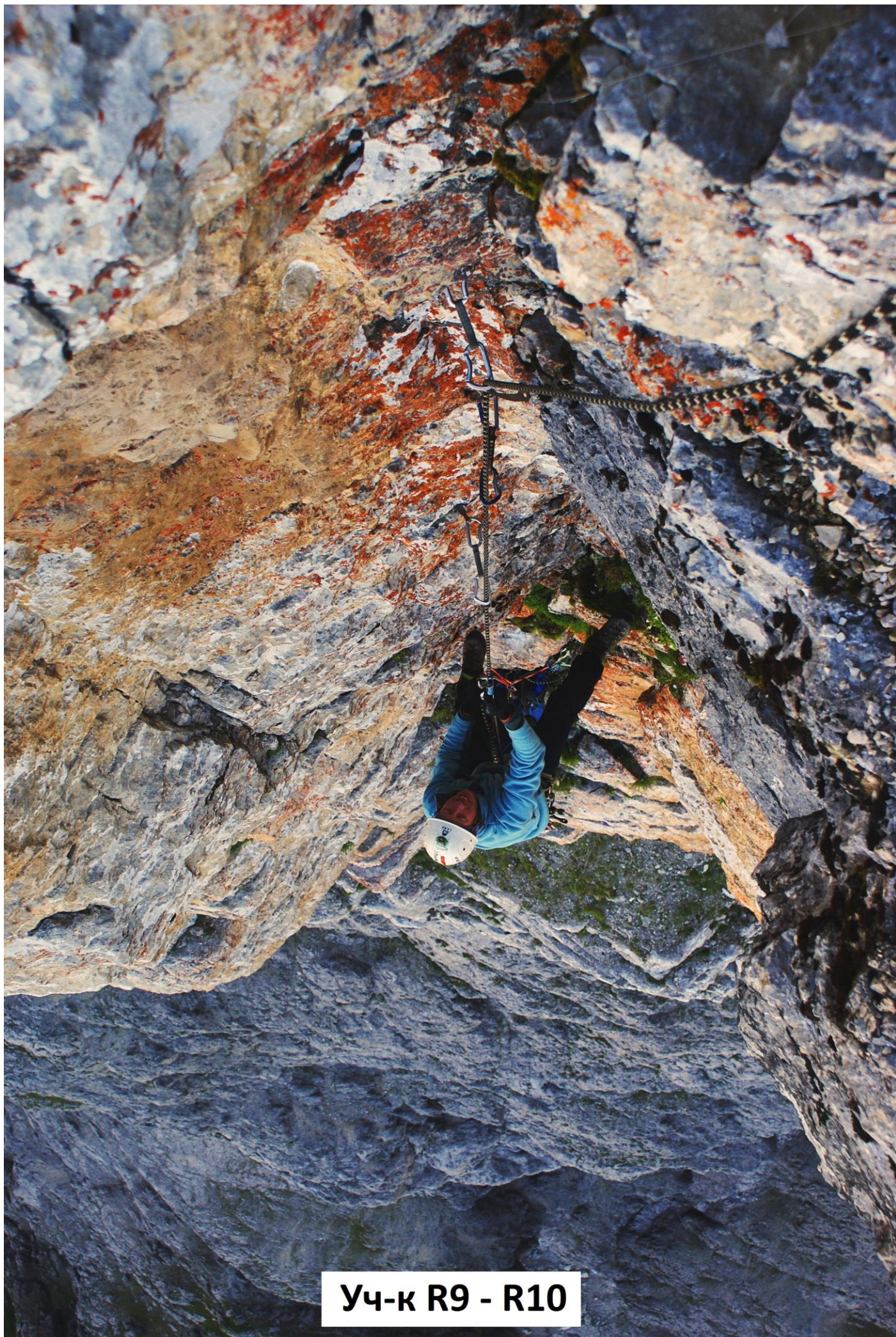
**Откол "перо"**



**Уч-к R7 - R8**



**Уч-к R8 - R9**



**Уч-к R9 - R10**





**Уч-к R11 - R12**



**Вершина.**