

ГЕТУ КИТАЙ

На мой взгляд, симбиоз путешествий и скалолазания – это то, чем не надоест заниматься никогда. Классический туризм, собирание коллекции виз себе в паспорт – как суп без соли. Но и скалолазание как спорт в чистом виде тоже может наскучить.

Попробовав открывать для себя экзотику других стран, их культуру и дух через спорт, я понял, что это действительно мне интересно и нужно.

Идея посетить Китай со скалолазными целями возникла у нас после того, как в Сети начали появляться фото- и видеоматериалы с фестиваля Petzl RocTrip-2011.

Место казалось магическим и очень необычным. Эта огромная скальная арка все чаще становилась предметом обсуждений в нашей компании, а перспектива провести месяц в китайской глубинке и пожить деревенской жизнью нас только радовала. И вот 3 мая мы отправляемся в национальный парк Getu (Гету).

ЛОГИСТИКА

Ценами на перелет нас очень порадовала авиакомпания Chinese Southern: билет Москва – Гуйян – Москва обошелся в \$580. Гуйян – это ближайший большой город от места нашего назначения. Дальше можно добираться автобусами или взять такси. Мы не знали, где находится автовокзал, и тем более не знали расписания автобусов, а языковой барьер не давал решить эти вопросы быстро (англо-говорящих китайцев за всю поездку встретилось только двое). С помощью работницы отеля мы нашли такси. На семерых оказалось очень недорого.

В общении нам всегда помогал листик бумаги, на котором крупным шрифтом были распечатаны иероглифы названий нужных



СПРАВКА:

СЕЗОН

Лазать в Гету можно круглый год, но лучшее время – поздняя весна или осень. Летом слишком жарко, ранней весной дождливо, а зимой холодно и туманы. Petzl RocTrip к примеру был в октябре, а мы ездили в мае.

ГДЕ ЖИТЬ

Остановиться можно или в главной гостинице, или в любом маленьком отеле. Деревенка совсем небольшая и можно за полчаса обойти все варианты, сравнить цены и условия. Мы жили в гостиничке напротив главной деревенской площади. Стеклопакетные двери отеля все обклеены скалолазными наклейками – сразу видно, кто тут обычно останавливается.

СНАРЯЖЕНИЕ

Достаточно стандартного набора, однако веревка должна быть не менее 60 метров, а оттяжек лучше 15 и больше. В гайдбуке указана длина самого протяженного маршрута для каждого сектора и максимальное количество оттяжек. Тем не менее, несколько раз мы помогли спуститься другим скалолазам, у которых не хватало буквально пару метров до земли. Так что читайте гайд!!

На мультипитчи не поленитесь брать каску. Район новый, и камушки периодически отламываются (я как-то, будучи на самом потолке арки, случайно отломал кусок сталактита размером с баскетбольный мяч). Также на мультипитчи мы обычно брали одну дополнительную петлю и 0,5л. фляжку с водой на двоих. Рюкзак не брали, а кроссовки и все остальное вешали на себя сзади.

Сложные мультипитчи в арке (Lost in Translation, Nihao Wokepa, Corazon de Ensueno) лучше начинать пораньше, т.к. на крыше арки – очень густые джунгли и вечером спуститься будет непросто. Дороги вниз нет. Все дюльферают по линии мультипитча Dos Forasteros en la Selva. Он наиболее вертикальный и станции удобные. При дюльфере всегда помните об узлах, особенно если веревка меньше 60 метров!

Еще одно правило, которое после Гету для меня стало золотым: не доверять страховку незнакомому человеку!

НА ЗАМЕТКУ

Лодочник работает до часов 7-8 вечера. Однажды мы задержались в арке, не успели быстро пробежать 1500 ступенек и опоздали. Реку пришлось переплывать. Комаров почти нет, и никаких москитных сеток на ночь не требуется. Однако есть гигантские мотыльки, которые, как обычно, летят на свет.

Перед поездкой в интернете было собрано достаточно много информации. Все лежит в отдельной ветке форума на нашем сайте: <http://minkonsight.com/forum/index.php?showtopic=582>



нам населенных пунктов. А вообще, было бы неплохо иметь на телефоне англо-китайский переводчик. Но у нас такого не имелось...

До национального парка Гету из Гуйяна ехать часа четыре. Забегая вперед, скажу, что назад мы добирались рейсовым автобусом. Это оказалось гораздо комфортнее, немного дешевле, а по времени так же.

Когда выезжаешь из мегаполиса Гуйяна, картинка в окне становится все приятнее. Клонированные многоэтажки китайских микрорайонов сменяют пейзажи сельской местности. Рисовые поля повсюду. Кажется, нет пустою ровного клочка земли, на котором бы не выращивали рис.

За окном все чаще начали появляться скалы. Наш бусик в такие моменты значительно оживал – у всех уже руки чесались. А когда мы увидели знакомую по фотографиям красавицу-стену Pussa Yaп, поняли, что уже почти на месте.

Мы приехали в Гету. Это обычная китайская деревушка. И быть бы ей обычной и никому не известной, если бы не этот грандиозный памятник природы рядом.

Для того чтобы привлечь туристов к арке и сделать их пребывание тут более комфортным, местные власти организовали в Гету туристический центр и построили гостиницу. Жители деревни тоже не отстали и открыли в своих домах придорожные магазинчики и мини-отели. В одном таком отеле остановились и мы. Это самая бюджетная гостиница, в которой я когда-либо жил. При наличии в номере электричества, горячей воды, телевизора, душа и даже Интернета в сутки выходило 3\$. Дешевле только бесплатно.

Что касается питания, то сами себе мы готовили только чай. Фрукты и сладости покупали в магазинчиках, а на завтрак и ужин мы ходили к местной хозяйке. Выбор мест для «покушать» есть, но он небольшой, а меню абсолютно одинаковое. Наша хозяйка проявила находчивость и с горем пополам перевела свое меню на английский, чем подкупила не только нас, но и всех приезжих скалолазов в районе.

Что касается самой еды, то лично мне не хватало нормального мяса. Нет, оно было, но не в том понимании мяса, к которому я привык. Если просишь свинину, принесут жареные шкварки

или блюдо из свиной кожи, если захотел курочку, принесут суп из куриных потрохов, голов и куриной крови. Картинки жареной курицы, объяснения на пальцах не помогли.

А вот овощные блюда очень даже ничего. Ну и, конечно, рисовая лапша и сам рис, который приносят бесплатно в неограниченных количествах.

ЛАЗАНЬ В ГЕТУ

Мы знали, что лазательных секторов и маршрутов в Гету достаточно, но главное, что интересовало нас, – это арка. Рельеф в ней, по отзывам уже бывавших тут, несравним ни с каким иным районом. Мы ожидали настоящей скалолазной экзотики – и мы ее получили!

Да, большая арка – это то, ради чего стоит ехать в эту китайскую глушь. Только один ее вид заставляет биться сердце чаще, не говоря уже о тех моментах, когда лезешь по ее потолку среди моря сталактитов на высоте 150 м.

БОЛЬШАЯ АРКА

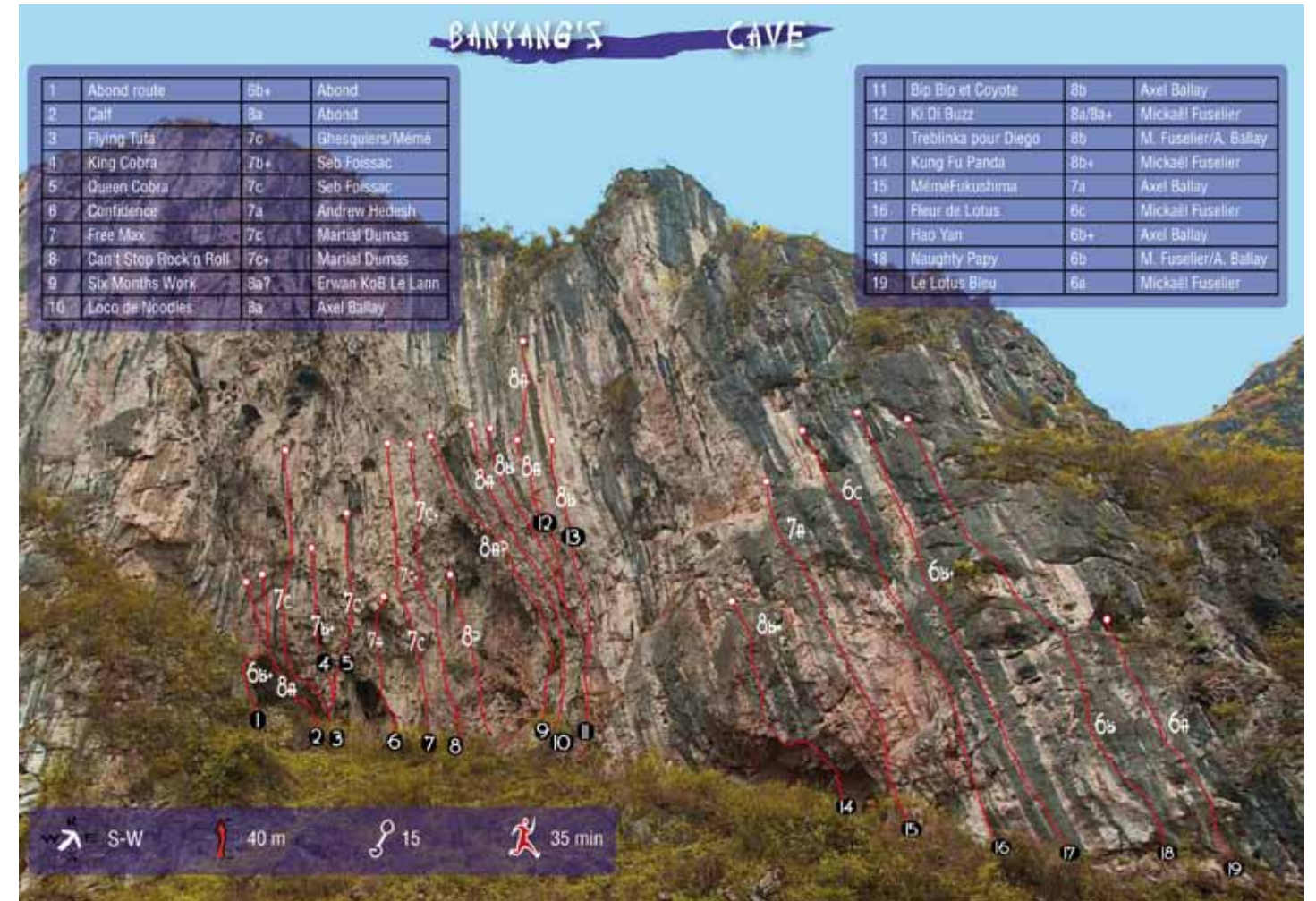
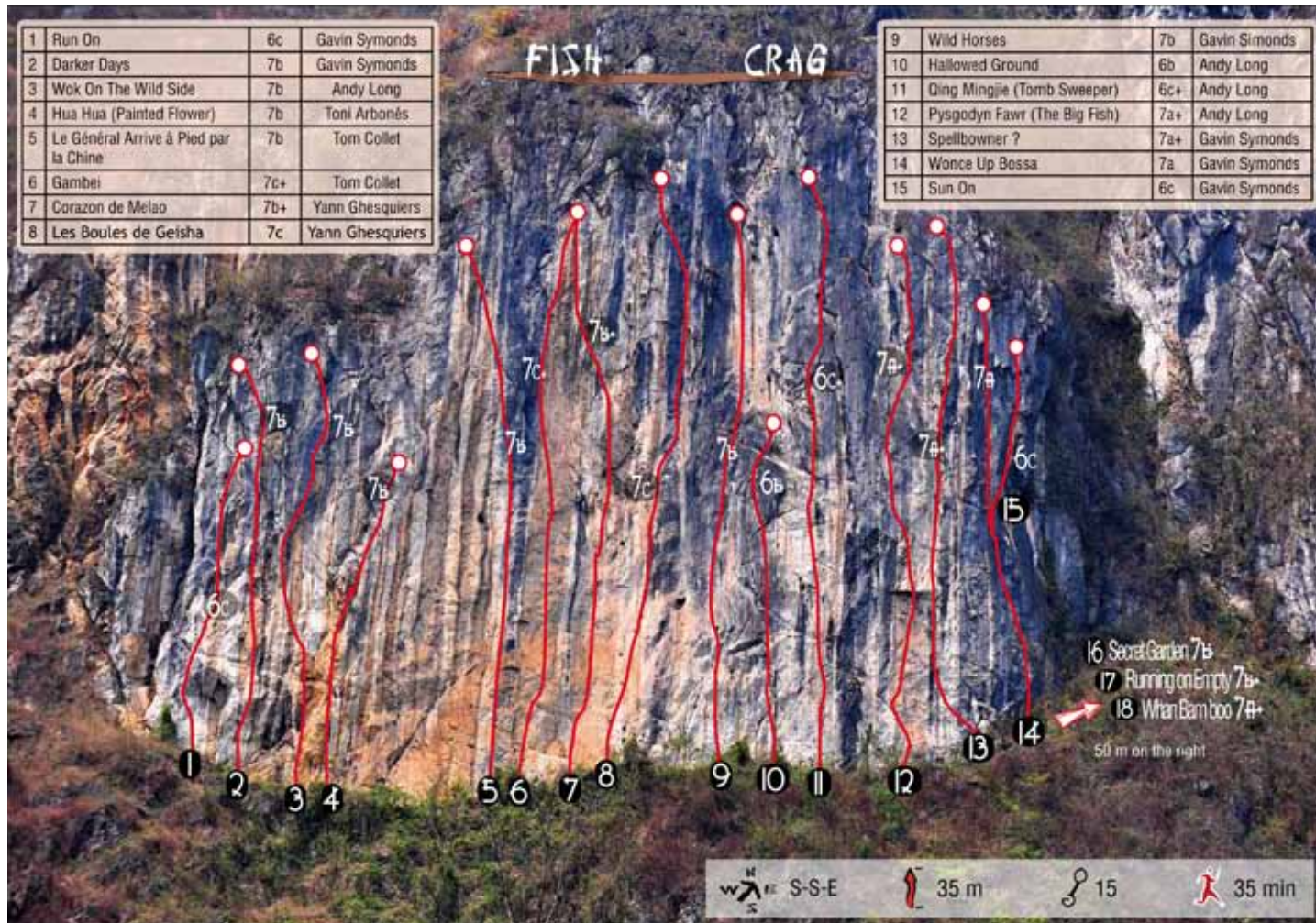
Чтобы попасть внутрь арки, нужно перебраться на другую сторону реки (лодочник готов помочь в этом за один юань) и пережить подъем в 1500 ступенек. После них перед лазаньем можно уже не разминаться.

Известняк тут имеет очень интересные формы: многочисленные вымоины, лунки, каверны. Со скалолазной точки зрения это сплошные подхваты и пассивы. Даже самый простой маршрут вызывает восторг. ТАК я не лазал еще никогда. Локти смотрят в разные стороны, ноги постоянно ищут хоть что-нибудь острое...



PITCH		GRADE	ROUTE NAME	GUIDE	LENGTH	CLIMBING STYLE	TIME
P1	6b+	A - « Captain Hook » Daniel Du Lac / Andy Hedesh	Multi-pitch sport route, entirely bolted, rappel the route or possible descend via CMDI Wall's North ridge.	S-W	200 m	15	35 min
P2	6b+						
P3	6b+						
P4	7a						
P4bis	7b+						
P5	7a						
P6	7b						
P7	7a						
P1	4c	B - « No Name » O. Balma / CMDI	Multi-pitch sport route, entirely bolted, rappel the route or possible descend via CMDI Wall's North ridge.	S-W	180 m	14	35 min
P2	5c						
P3	6b+						
P4	6a+						
P5	6a+						
P6	6c+						
P7	4c						
P1	5b	C - « Blue Spirit » CMDI	Multi-pitch sport route, entirely bolted, rappel the route or possible descend via CMDI Wall's North ridge.	S-W	180 m	12	35 min
P2	5c						
P3	5a						
P4	5a						
P5	6a						
P6	5a						
P1	4c	D - « Wood Cutter » O. Balma / CMDI	Multi-pitch route. Partially bolted! Use a set of nuts & friends Rappel Bleu Spirit or possible descend via the CMDI Wall's North ridge.	S-W	160 m	12	35 min
P2	6b						
P3	5b/c						
P4	5b/c						
P5	6a+						
P6	6a+						
P7	5b/c						
P1	6a	E - « Bee Hive » CMDI	Easy, multi-pitch sport route, entirely bolted, rappel the route or possible descend via CMDI Wall's North ridge.	S-W	12 / 140m	12	35 min
P2	6b+						
P3	6a+						
P4	6a+						

CMDI WALL
A helmet is strongly recommended for multipitch routes
强烈建议在攀爬多段线路时佩戴头盔



Чтобы лазать свои предельные категории на этом рельефе, нужно хорошо привыкнуть.

Хоть маршруты на арке совсем еще свежие, однако уже есть классические (5*) линии, о которых скалолазы ведут самые горячие споры за ужином в деревне. Это, без сомнения, Chinese Girl 7c+ и Alta Compression 8b. Обе трассы в классическом арочном стиле «подхват-пассив», обе имеют множество раскладов, о которых, собственно, скалолазы и спорят, обе гарантируют море эмоций. Арка по сравнению с другими секторами национального парка Гету имеет ряд преимуществ ввиду своей формы: тут можно лазать и в жару, и в ливень. Тень и «крыша» над головой есть круглый день.

Заметно разделение на сложные и простые маршруты. Средних (в нашем понимании это 7a-7c) не так уж много. Поэтому набирать форму для высоких достижений приходилось в других секторах. Все они находятся не более чем в 30 минутах ходьбы от центра деревни Гету.

ДРУГИЕ СЕКТОРА

Идеальным для привыкания к скалам и разминки считается Oliver's Stag. Когда приезжаешь в парк, этот сектор замечаешь первым. Он находится в двух шагах от главной дороги, ведущей в деревню. Маршруты от 5a до 7c, но цифры очень спорные. Вообще, адекватность категорий в местном гайдбукe – предмет многочисленных обсуждений. Мы заметили, что наши ощущения категории маршрута совпадают с цифрой в путеводителе в том случае, если автор трассы европеец. «Китайские» же категории завышены.

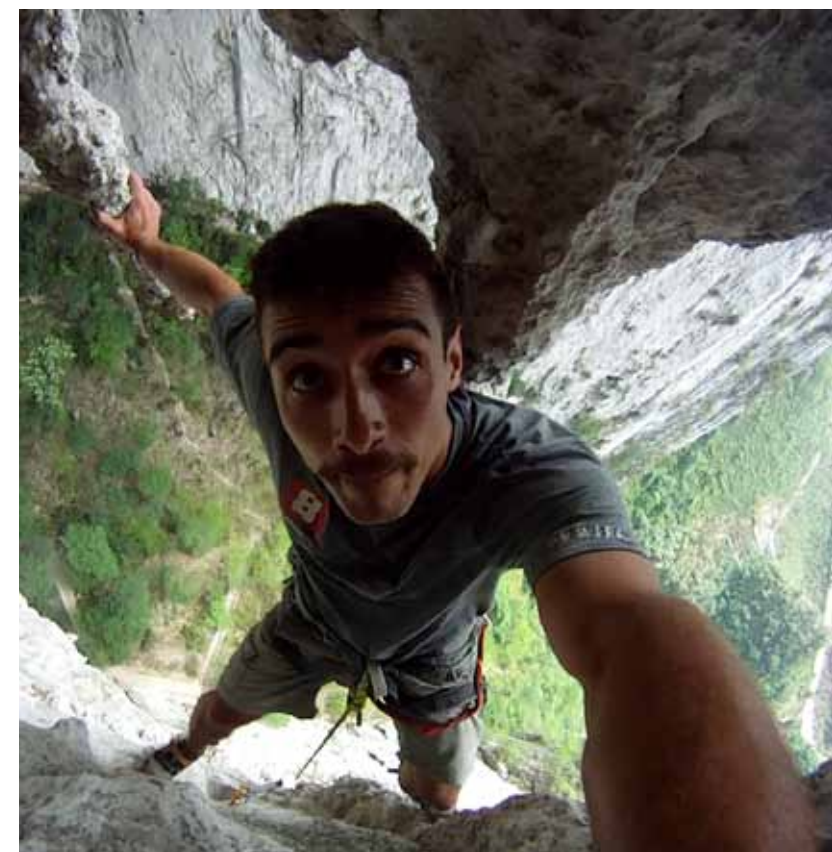
Если ваш стиль «крымские» мизера и вертикали, вам понравится Fish Crag. Это сектор среди рисовых полей на окраине деревни. Глушь, тишь, красота. Однако мы туда ходили редко, так как нам пришлось к душе более нависающий рельеф противоположной деревенской окраины – Banyang's Cave. На мой взгляд, трассы в этом секторе – мейнстрим современного спортивного лазанья. Длина в тридцать и более метров на среднем и сильном нависании.

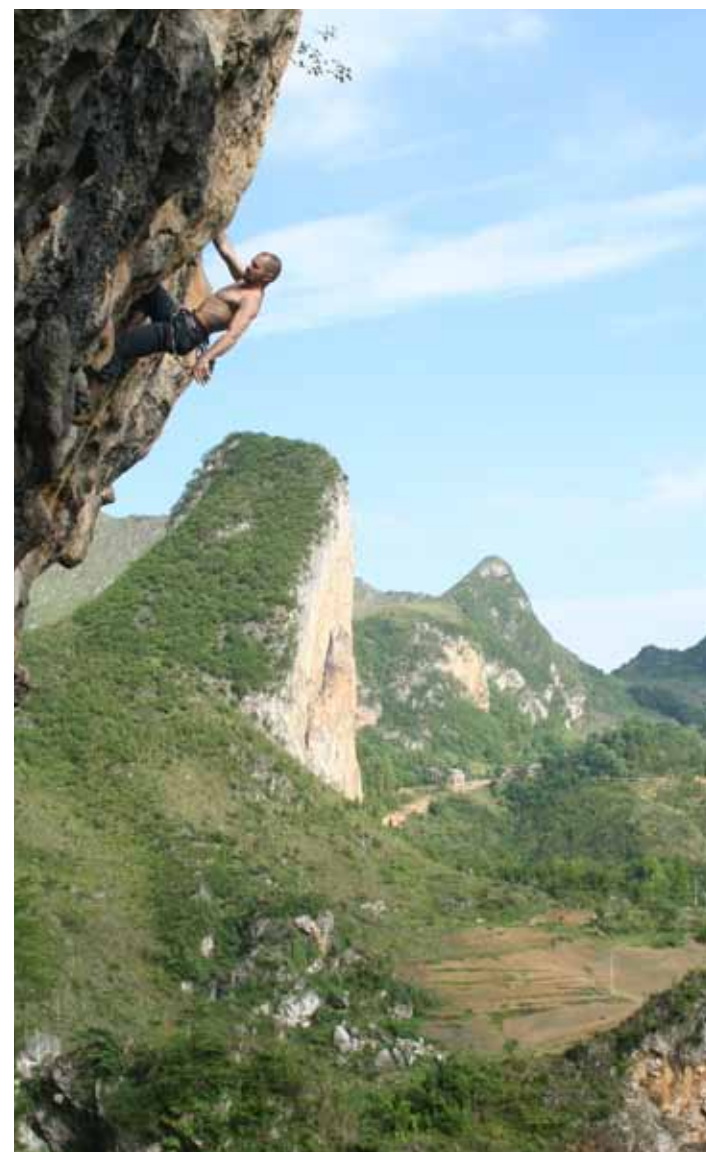
Этот сектор, наверное, второй по популярности после арки. Каждый день после полудня, когда солнце заходит за стену, здесь собиралась сильнейшая тусовка из всех тех, кто жил в Гету вместе с нами. Особенность Banyang's Cave – немалые пролеты между оттяжками. Безопасность это не снижает, так как на нависании вероятность хорошо приложиться мала, но добавляет в каждую попытку на маршруте психологический фактор. Полеты по 5-7 м тут дело обычное.

МУЛЬТИПИТЧИ

Мне бы хотелось отдельно рассказать о мультипитчах. В Гету они проложены на трех красивейших стенах: в арках, на стене Pussa Yan и на CMDI Wall.

Линии самой разной сложности, от «детсадовской» Blue Spitit (5b)-(5c)-(5a)-(5a)-(6a)-(5a) и до одной из сложнейших в мире Corazon de Ensueno (8a+)-(8b)-(7c+)-(8b+)-(8c)-(8a)-(8a+). Вид с вершин стен в Гету завораживает. До горизонта простираются тысячи рисовых полей, поросшие непроходимой растительностью холмы, скалы. Все это складывается в экзотическую картину, которую можно наблюдать часами. Поэтому





мультипитчи мы воспринимали не только как классное лазанье и приключение, но и как своего рода культурное мероприятие. Стоит отметить одну особенность многоверевочных маршрутов в арках. Тут обязательно нужно выбирать трассу по силам. Если на обычном маршруте встретился тяжелый, непроходимый участок, то можно спокойно спуститься и идти тренироваться на чем-то попроще, а в арке тяжелые участки начинаются на потолке, и жаль мне тех, кто завис на третьей-четвертой веревке на высоте 100 м. Дюльфернуть из такого положения будет непросто.

РАЗВЛЕЧЕНИЯ В ГЕТУ

Гету не может похвастаться обилием предлагаемых развлечений, а если честно, то тут их попросту нет. Один раз за весь месяц в деревню приехало кино. Это было целое событие. На главной площади натянули большой экран, и каждый пришел со своим пластмассовым стульчиком смотреть на супергероев.

Нам же, когда пальцам становилось больно держать камень, хотелось смены обстановки и деятельности. Мы устраивали пешие прогулки в соседние деревни, ездили в ближайший город Зиюн за покупками (в деревне небольшой выбор фруктов, алкоголя и чая). Один из дней мы посвятили слэклайну. Тянули 50 м над рекой, у самого подножия нижней арки.

В общем, если скалолазание стоит не на первом месте в вашей поездке в Гету, месяца для вас тут будет много. Нам же этого срока немного не хватило. Не все сектора были изучены полностью, не все интересные и реальные для нас маршруты пройдены. Район расширяется с каждым годом: появляются новые спортивные маршруты, мультипитчи. За пару дней до нашего отъезда прибыла целая команда подготовщиков во главе с небезызвестным Даниэлем Дюлаком.

Каждый год сюда приезжает все больше и больше людей со всех концов света. Но я уверен, что Гету не станет «попсовым» районом. Люди едут сюда ради лазанья и впечатляющей природы. Думаю, что и я сюда еще приеду...

Путеводитель, подготовленный к фестивалю Petzl RocTrip, лежит в открытом доступе:
file:///H:/RISK_ARHIV/RISK_63/Getu_climbing/topo-Getu-Petzl-RocTrip-China.pdf

W N E S 25 m 12 20 min

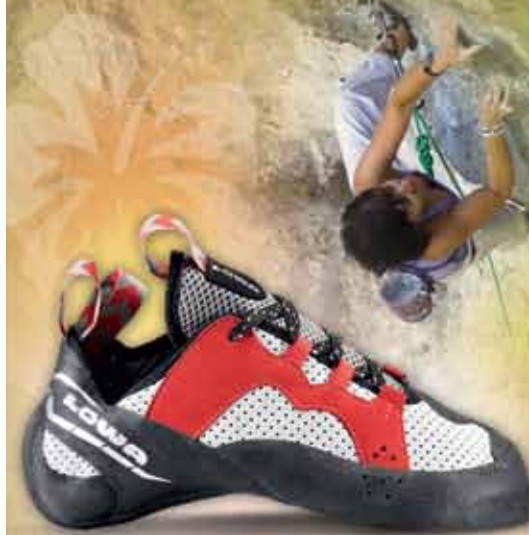
1	Zuo Bian Di Yi (First from Left)	6b+	O. Balma / CMDI
2	Er (Two)	7c	O. Balma / CMDI
3	San (Three)	7b	O. Balma / CMDI
4	Si (Four)	6c+/7a	O. Balma / CMDI
5	Wu (Five)	7a/+	O. Balma / CMDI
6	Liu (Six)	project	O. Balma / CMDI



7	Qi (Seven)	project	O. Balma / CMDI
8	Ba (Eight)	6b	O. Balma / CMDI
9	Jiu (Nine)	6b+	O. Balma / CMDI
10	Shi (Ten)	6a/+	O. Balma / CMDI
11	Shi Yi (Eleven)	7a	O. Balma / CMDI
12	Shi Er (Twelve)	6c	O. Balma / CMDI
13	Shi San (Thirteen)	5b/c	Jack / CMDI
14	Shi Si (Fourteen)	5b/c	Jack / CMDI

LOWA
...simply more

Сезонная распродажа!



RED EAGLE LACING



RED EAGLE VELCRO



FALCO VELCRO

ТРИАЛ-СПОРТ

(495) 933-40-60

www.trial-sport.ru